

## ХӨГЖЛИЙН БЭРХШЭЭЛТЭЙ ХҮҮХДИЙГ ТЭГШ ХАМРУУЛАН СУРГАХ БОЛОВСРОЛЫН ТАЛААРХ ЭЦЭГ ЭХИЙН ОЙЛГОЛТ, СЭТГЭЛ ХАНАМЖ

Эрдэнэбаатар Баясгалан<sup>1</sup>, Цэдэн Цэвэгмид<sup>1</sup>, Ганбаатар Халиун<sup>1</sup>  
<sup>1</sup> Боловсролын судалгааны үндэсний хүрээлэн

### Өгүүллийн мэдээлэл

#### Түүх:

Хүлээн авсан: 2023.09.05

Засаж сайжруулсан: 2023.11.06

Хэвлэхийг зөвшөөрсөн: 2023.11.20

#### Түлхүүр үг:

хөгжлийн бэрхшээлтэй хүүхэд,  
боловсрол, сэтгэл ханамж

#### Холбоо барих зохиогч:

Э.Баясгалан

Email: bayasgalan@mier.mn

### Хураангуй

Тэгш хамруулан сургах боловсролын асуудлыг зарим сургуулийн сургалтын бодлого, хөтөлбөр, арга зүй, сургалтын орчин, багшийн хөгжил, хамтын ажиллагаанд хэрхэн тусгасан үүнд эцэг эх, асран хамгаалагчдын **ойлголт, сэтгэл ханамжтай** байдлыг илэрүүлэхийг зорьсон. Энэхүү судалгаанд 241 эцэг, эх, асран хамгаалагч хамрагдав. Нийслэлээс хамрагдсан эцэг эх, асран хамгаалагчдын тэгш хамруулан сургах боловсролын талаарх ойлголт орон нутагтай харьцуулахад өндөр байна. Харин эрх зүйн баримт бичгийн хэрэгжилт, сургалтын хэрэглэгдэхүүний хүрэлцээ, сургуулийн гадаад, дотоод орчин болон ганцаарчилсан сургалтын төлөвлөгөө, хөтөлбөрөөр хичээллэдэгт сэтгэл ханамж дунд зэрэг байна. Боловсрол, Шинжлэх Ухааны Яам (БШУЯ)-ны захиалгаар “Тэгш боломжийг бүрдүүлэх замаар суралцахуйг дэмжих нь” төслийн хүрээнд эцэг эхтэй хийсэн судалгааны зарим үр дүнгээс энэхүү өгүүлэлдээ мөн тусгав

### PARENTS PERCEPTION AND SATISFACTION TOWARDS INCLUSIVE EDUCATION FOR CHILDREN WITH DISABILITIES

### Article Info

#### Authors:

Erdenebaatar, B<sup>1</sup>., Tsevegmid, Ts<sup>1</sup>.,  
Khaliun, G<sup>1</sup>

<sup>1</sup>Mongolian National Institute for  
Educational Research

#### Article history:

Received: Sep 9, 2023

Revised: Nov 6, 2023

Accepted: Nov 20, 2023

#### Keywords:

Children with disability, education,  
satisfaction

The aim of the project was to identify parents' and guardians' understanding and satisfaction with how the issue of inclusive education is reflected in the educational policy, curriculum, methodology, learning environment, teacher development and cooperation of some schools. A total of 241 parents and guardians participated in the study. The perception of inclusive education among parents and guardians is higher in the capital than in the region. However, the level of satisfaction with the implementation of normative documents, adequacy of teaching materials, external and internal environment of the school, individual plans and training programs is below average. The article also reflects some results of the research conducted with parents within the framework of the project "Promoting learning by creating equal opportunities" commissioned by the Ministry of Education and Science.

## УДИРТГАЛ

Монгол улс сүүлийн жилүүдэд хөгжлийн бэрхшээлтэй хүүхдүүдэд зориулсан хууль эрх зүйн бодлоготой болж түүнтэй уялдуулан төрөөс үзүүлэх эрүүл мэнд, боловсрол, нийгмийн хамгааллын үйлчилгээний тогтолцоог бүрдүүлэхэд анхаарч байна. Боловсрол, Соёл, Шинжлэх Ухаан, Спортын сайдын А/292 дугаар тушаалаар (БШУЯ, 2022) “Хөгжлийн бэрхшээлтэй хүүхдийг ерөнхий боловсролын сургуульд тэгш хамран сургах журам” батлагдаж, хөгжлийн бэрхшээлтэй хүүхдийг ердийн сургууль, цэцэрлэгт сургах талаар эрх зүйн орчин албан ёсоор бүрдсэн болно. Гэсэн хэдий ч тусгай боловсролоос тэгш хамран сургах боловсрол руу шилжих шилжилтийн энэ үед ерөнхий боловсролын сургуулийн сургалтын бодлогод тэгш хамран сургах боловсролын асуудлыг тусган хэрэгжүүлж буй байдал, хүний нөөц, багш нар хөгжлийн бэрхшээлтэй хүүхдийг сургах, хөгжүүлэх арга зүйг эзэмших, сургалтын хэрэглэгдэхүүний хүртээмж, тохиромжтой орчин нөхцөл дутмаг зэрэг тулгамдаж буй олон асуудал байна. Тэгш хамруулан сургах боловсролыг үр дүнтэй хэрэгжүүлэхэд багш, эцэг эхийн оролцоо, хамтын ажиллагаа маш чухал нөлөөтэй тул эцэг эх асран хамгаалагчдын сэтгэл ханамж, ойлголт ямар байдаг талаар тодруулахыг зорьлоо.

## СЭДВИЙН СУДЛАГДСАН БАЙДАЛ

Эцэг эх, асран хамгаалагчдын зөв оролцоо нь тэгш хамруулан сургах сургалтын үйл ажиллагааг явуулахад маш чухал хүчин зүйл болдог (Afolabi, 2013) ба олон талын хамтын ажиллагаа, ойлголт хандлага нь хөгжлийн бэрхшээлтэй хүүхдийг чанартай боловсрол эзэмших, эрх тэгш боломж бүрдүүлэхэд нөлөөлдөг болохыг олон судалгаа харуулжээ. Тухайлбал: Сургуулийн удирдлага, багш болон эцэг эх, асран хамгаалагч хоорондын харилцаа тааруу, итгэлцэл байхгүй байх нь тэгш хамруулан сургах боловсролын томоохон асуудлын нэг бөгөөд энэ нь хүүхдийн сургалтын үйл ажиллагаанд сөргөөр нөлөөлдөг (Engelbrecht, 2005). Харин амжилттай тэгш хамруулан сургах нь тэгш хамруулан сургах боловсролын талаар зөв ойлголттой болох, сургалтын үйл ажиллагааг сонголттой, уян хатан оновчтой зохион байгуулах, багш, эцэг эх, асран хамгаалагчийн хамтын ажиллагааг нягт уялдуулах зэргээс хамаарна (Virani, 2022) гэж үздэг байна. Эцэг эх, асран хамгаалагчдын үзэж байгаагаар сургалтын үйл ажиллагааны үр дүнг сайжруулахын тулд сургуулийн зүгээс бусад мэргэжлийн байгууллагатай хамтран ажиллах байдал сул, сургалтын хөтөлбөрийг хөгжлийн бэрхшээлтэй хүүхдүүдийн хэрэгцээ шаардлагад тохируулах, нийцүүлэх явдал дутмаг байна (Карин Шелциг, 2020) гэжээ.

Эцэг эх, асран хамгаалагчдын тэгш хамруулах талаарх ойлголтод нийгэм эдийн засгийн байдал, боловсролын түвшин, хөгжлийн бэрхшээлийн төрөл зэрэг хэд хэдэн хүчин зүйлс нөлөөлж байна (Anke de Boer, 2010). Тусгай хэрэгцээтэй хүүхдийн эцэг эх, асран хамгаалагчийн ойлголт, хандлага, оролцоог тандах зорилгоор Литва улсын судлаач нар ажиглалтын судалгааг эхлүүлсэн бөгөөд тус судалгаанд 12-16 настай хүүхэдтэй эцэг эх, асран хамгаалагч нар оролцсон. Тэдний 68.8 хувь нь хүүхдийнхээ сургалтын үйл ажиллагаатай холбоотой тодорхой асуудал, бэрхшээлийг олж, анхаарал хандуулсан байна. Талаас илүү хувь нь гэртээ хүүхдийнхээ гэрийн даалгаврыг хамт хийж, сургалтын үйл ажиллагаанд оролцдог байна. Судалгааны явцад эцэг эх, асран хамгаалагчдын боловсролын түвшин өндөр байх тусам багштай харилцахаас илүү хүүхдэдээ түлхүү цаг гаргадаг бол боловсролын түвшин доогуур эцэг эх, асран хамгаалагчид багштай өөрсдийгөө энэ тэнцүү гэж үзэж сургалтын үйл ажиллагаанд хөндлөнгөөс оролцох тохиолдол гарсан байна (Šukys, 2015).

“Монгол Улсын хүүхэд бүрийг боловсролд тэгш хамруулах зарчмыг дэмжих нь” судалгаагаар тэгш хамруулан сургах боловсролын талаарх эцэг эхийн ойлголт бага, тусгай хэрэгцээтэй хүүхдийг тусгаарлан сургах нь тэдний хөгжилд үр дүнтэй гэсэн байр суурийг ихэнх эцэг эхчүүд баримталж байна ( Хүүхдийг Ивээх сан, 2018) гэсэн дүгнэлт гарчээ. Боловсрол бол хүүхдийн хувьд тухайн суралцагчийн эдлэх эрх бөгөөд эцэг эх эсвэл асран

хамгаалагчийн эрх биш. Иймээс эцэг эхийн үүрэг хариуцлага нь хүүхдийн эрхийг хангахад чиглэгдэнэ (Карин Шелциг, 2020). 2023 онд батлагдсан “Боловсролын ерөнхий хууль”-ийн 40.2.4-д “эцэг эх, асран хамгаалагчид хүүхдийн нас, хөгжлийн онцлог, зан төлөвийг таньж мэдэх, хүүхдээ ойлгон хүндлэх туслах үүрэгтэй” хэмээн эцэг эх, асран хамгаалагчийн үүргийг тодорхой заасан байна.

## СУДАЛГААНЫ АРГА ЗҮЙ

Судалгаанд тоон болон чанарын аргыг ашигласан ба асуулга, ажиглалтын хуудас, фокус бүлгийн ярилцлагын аргачлалаар анхдагч мэдээллийг цуглуулсан. Анхдагч мэдээллийг нийгмийн судалгааны тоон мэдээллийг боловсруулах IBM SPSS Statistics 26.0 багц программаар нэгтгэн, асуулга тус бүрд хариулсан байдалд холбогдох фактор болон хүчин зүйлийн шинжилгээнүүдийг хийв.

Энэхүү судалгаанд “Тэгш боломжийг бүрдүүлэх замаар суралцахуйг дэмжих нь” төсөл хэрэгжих 3 дүүрэг, 4 аймгийн нийт 18 сургуулийн хөгжлийн бэрхшээлтэй хүүхдийн 241 эцэг эх, асран хамгаалагчдыг өөрсдийнх нь саналаар хамруулав. Comrey, Lee нар фактор шинжилгээ хийхэд түүврийн хэмжээг 100 хүн- хангалттай их биш, 200 хүн- дунд зэрэг, 300 хүн- сайн, 500 хүн- маш сайн гэж үздэг (Comrey, A.L., Lee, H.V., 1992). Үүнд үндэслэн түүврийн хэмжээ нь фактор шинжилгээ хийхэд хангалттай гэж үзсэн болно.

## СУДАЛГААНЫ ҮР ДҮН

Эцэг эх, асран хамгаалагчдын тэгш хамруулан сургах боловсролын талаарх ойлголт, сэтгэл ханамжийг тодорхойлох асуулгаар мэдээлэл цуглуулсан. Хариултыг LIKERT аргаар (1-огт ойлголтгүй, 2-ойлголтгүй, 3-дунд зэрэг ойлголттой, 4-ойлголттой, 5-маш сайн ойлголттой) авч, найдвартай байдлын шинжилгээ болон фактор шинжилгээг хийж үр дүнг гаргав ( Хүснэгт 1).

Хүснэгт 1. Эцэг эх, асран хамгаалагчдын тэгш хамран сургах боловсролын талаарх ойлголт, хандлагын фактор шинжилгээ

Цогц чадамж	Агуулга	Тохирц	Найдвартай байдал
Сургалтын хөтөлбөр, багшийн мэргэжлийн ур чадвар, сургалтын орчин	Шаардлагатай сургалтын үндсэн болон нэмэлт хэрэглэгдэхүүнээр хангалттай хангагдсан эсэх	0.853	0.914
	Багш нар таны хүүхэдтэй ганцаарчилж ажилладаг эсэх	0.790	
	Сургуулийн гадаад болон дотоод орчин нь хөгжлийн бэрхшээлтэй хүүхэд сургахад тохиромжтой эсэх	0.775	
	Багш нарын арга зүй хөгжлийн бэрхшээлтэй хүүхдийн хөгжлийг дэмждэг эсэх	0.710	
	Багш нар хичээлийн хоцрогдлыг арилгахад чиглэсэн дэмжлэг үзүүлдэг эсэх	0.656	
	Ганцаарчилсан сургалтын төлөвлөгөө, хөтөлбөрөөр хичээллэдэг эсэх	0.656	
	Бодлого, эрх зүйн баримт бичгийн хэрэгжилтийг хангаж ажилладаг эсэх	0.605	
	Та багш нарын мэргэжлийн ур чадварт ойлголт хандлагатай байдаг эсэх	0.527	

	Таны хүүхэд сургалтын төлөвлөгөө, хөтөлбөрийн агуулгыг эзэмшихэд хүндрэлтэй эсэх	0.527	
ЕБС-ийн удирдлага, багш, эцэг эх, асран хамгаалагчдын хамтын ажиллагаа	Та хүүхдийнхээ эцэг эхийн хуралд байнга суудаг эсэх	0.812	0.852
	Таны хүүхэд сургуульдаа, хичээлдээ сэтгэл хангалуун, хүсэл сонирхолтой явдаг эсэх	0.744	
	Та хүүхдийнхээ сургуулийн удирдлага, багш нартай тогтмол уулзаж, ярилцдаг эсэх	0.700	
	Багш нар таны хүүхэдтэй еелдэг харилцдаг эсэх	0.640	
	Асуудал тулгарсан үед багш нар таны хүүхдэд тусалдаг эсэх	0.636	

Судалгааны асуулгад батлах хүчин зүйлсийн шинжилгээг (Exploratory factor analysis) хийхэд тохирц, найдвартай байдал нь сайн байна. Учир нь найдвартай зэргийн хувьд эдгээр утгууд нь 0.70-аас их байвал сайн гэж үздэг (Hair, 2010). Тиймээс судалгааны баг эдгээр баталгаат чанар, тохирц сайтай асуумжаар үр дүнг гаргасан.

*Хүснэгт 2. Эцэг эх, асран хамгаалагчдын тэгш хамруулан сургах боловсролын талаарх ойлголт, хандлагын дундаж үзүүлэлт*

№	Агуулга	Дундаж үзүүлэлт	Ст. хазайлт
1.	Та хүүхдийнхээ эцэг эхийн хуралд байнга суудаг эсэх	4.03	0.966
2.	Багш нар таны хүүхэдтэй еелдэг харилцдаг эсэх	4.02	0.940
3.	Таны хүүхэд сургуульдаа, хичээлдээ сэтгэл хангалуун, хүсэл сонирхолтой явдаг эсэх	3.99	0.977
4.	Та багш нарын мэргэжлийн ур чадварт ойлголт хандлагатай байдаг эсэх	3.93	0.994
5.	Асуудал тулгарсан үед багш нар таны хүүхдэд тусалдаг эсэх	3.92	0.982
6.	Багш нарын арга зүй хөгжлийн бэрхшээлтэй хүүхдийн хөгжлийг дэмждэг эсэх	3.70	1.108
7.	Та хүүхдийнхээ сургуулийн удирдлага, багш нартай тогтмол уулзаж, ярилцдаг эсэх	3.69	0.951
8.	Багш нар хичээлийн хоцрогдлыг арилгахад чиглэсэн дэмжлэг үзүүлдэг эсэх	3.67	1.079
9.	Бодлого, эрх зүйн баримт бичгийн хэрэгжилтийг хангаж ажилладаг эсэх	3.47	1.000
10.	Багш нар таны хүүхэдтэй ганцаарчилж ажилладаг эсэх	3.36	1.217
11.	Таны хүүхэд сургалтын төлөвлөгөө, хөтөлбөрийн агуулгыг эзэмшихэд хүндрэлтэй эсэх	3.36	1.043
12.	Шаардлагатай сургалтын үндсэн болон нэмэлт хэрэглэгдэхүүнээр хангалттай хангагдсан эсэх	3.16	1.235
13.	Сургуулийн гадаад болон дотоод орчин нь хөгжлийн бэрхшээлтэй хүүхэд сургахад тохиромжтой эсэх	3.16	1.201
14.	Ганцаарчилсан сургалтын төлөвлөгөө, хөтөлбөрөөр хичээллэдэг эсэх	2.92	1.198

\*1.00-1.89 бол сэтгэл ханамж маш муу, 1.90-2.69 бол сэтгэл ханамж муу, 2.70-3.49 бол сэтгэл ханамж дунд зэрэг, 3.50-4.29 бол сэтгэл ханамж сайн, 4.30-5.00 бол сэтгэл ханамж маш сайн (Pimentel, 2010).

Багш нар сурагчидтайгаа харилцах харилцаа, хандлагыг эцэг эх, асран хамгаалагчид эерэгээр үнэлсэн бол харин хууль эрх зүйн баримт бичгийн хэрэгжилт, ганцаарчилсан сургалтын төлөвлөгөө, сургуулийн гадаад болон дотоод орчны талаар сэтгэл ханамж тааруу байна.

*Хүснэгт 3. Сургалтын хөтөлбөр, багшийн мэргэжлийн ур чадвар, сургалтын орчин, ялгаа*

Нөлөөлж буй хүчин зүйл	Үзүүлэлт	Дундаж	Ст. Хазайлт	Итгэх муж		P утга
				Доод хязгаар	Дээд хязгаар	
Хүйс	Эрэгтэй	3.71	0.92	3.42	4.01	0.02
	Эмэгтэй	3.35	0.84	3.24	3.47	
Насаар	25 хүргэлх	3.67	0.31	0.84	6.49	0.75
	26-35	3.38	0.95	3.16	3.60	
	36-45	3.47	0.83	3.32	3.63	
	46-55	3.27	0.84	3.00	3.54	
	56-аас дээш	3.46	0.88	2.91	4.02	
Байршил	Нийслэл	3.66	0.85	3.43	3.90	0.02
	Орон нутаг	3.34	0.86	3.22	3.47	
Боловсролын түвшин	Дээд	3.3580	0.82875	3.5161	1.00	0.50
	Мэргэжлийн	3.4138	0.91886	3.6096	1.22	
	Бүрэн дунд	3.1444	1.05805	3.9013	1.44	
	Суурь	3.6533	0.78392	3.9769	1.89	
	Бага	3.6111	0.76129	4.1557	2.11	
	Боловсролгүй	4.0000			4.00	

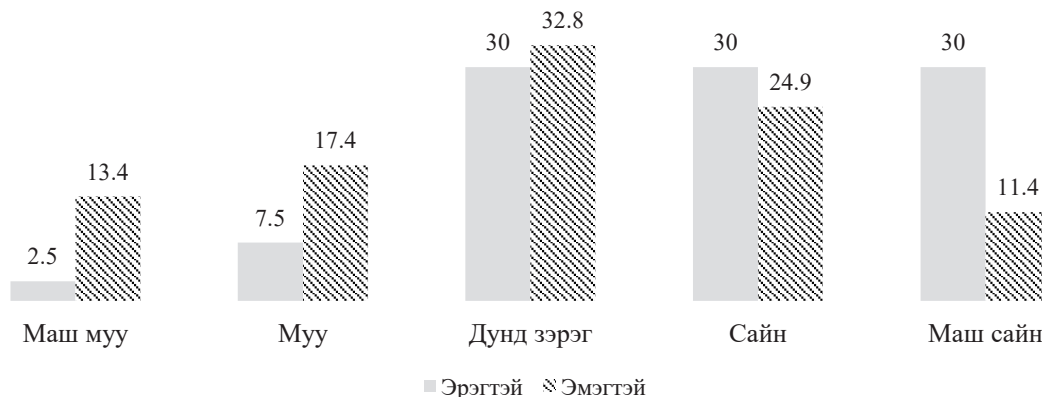
\*p<0.05, \*\*p<0.01

\*1.00-1.89 бол сэтгэл ханамж маш муу, 1.90-2.69 бол сэтгэл ханамж муу, 2.70-3.49 бол сэтгэл ханамж дунд зэрэг, 3.50-4.29 бол сэтгэл ханамж сайн, 4.30-5.00 бол сэтгэл ханамж маш сайн (Pimentel, 2010).

Сургалтын хөтөлбөр, багшийн мэргэжлийн ур чадвар, сургалтын орчны үзүүлэлт нь нас, боловсролын түвшний хувьд ач холбогдол бүхий ялгаа харагдахгүй байгаа ч хүйс, байршлын хувьд статистик ач холбогдол бүхий ялгаатай байна.

Сургалтын хөтөлбөр, багшийн мэргэжлийн ур чадвар, сургалтын орчны статистик ач холбогдол бүхий ялгаатай зарим дэд үзүүлэлтийг хүйс болон байршлаар харуулав.

*Зураг 1. Сургуулийн гадаад болон дотоод орчин нь хөгжлийн бэрхшээлтэй хүүхэд сургахад тохиромжтой эсэх, хүйсээр*

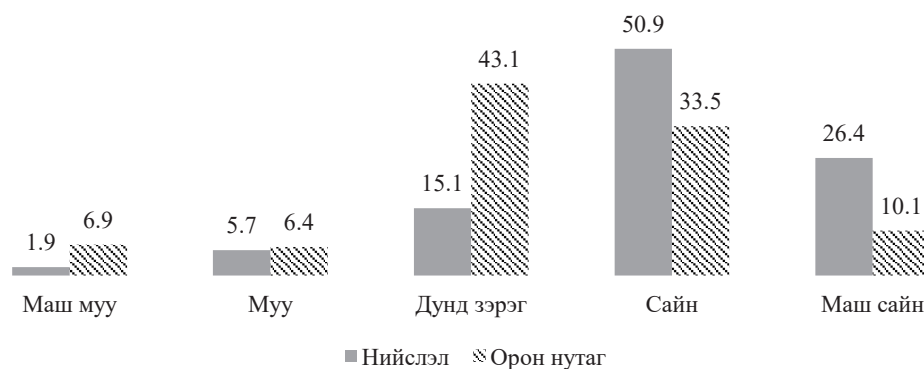


Сургуулийн гадаад болон дотоод орчин нь хөгжлийн бэрхшээлтэй хүүхэд сургахад тохиромжтой эсэх талаар эцэг эх, асран хамгаалагчдын хариултыг хүйсээр харьцуулан авч үзэхэд, статистик ач холбогдолтой гарч байна (p<0.01). Эрэгтэй оролцогчдын 30.0 хувь нь

маш сайн, сайн, дунд зэрэг гэж хариулсан бол эмэгтэй оролцогчдын 11.4 хувь нь маш сайн, 24.9 хувь нь сайн, 32.8 хувь нь дунд зэрэг гэж хариулсан байна. Үүнээс харахад, эрэгтэй оролцогчид сургуулийн гадаад болон дотоод орчныг хөгжлийн бэрхшээлтэй хүүхэд сургахад илүү тохиромжтой гэж үзжээ. Ярилцлагын үр дүнгээс харахад хараа, сонсгол, хөдөлгөөн, тулгуур эрхтний бэрхшээлтэй хүүхдүүдэд зориулсан сургалтын хэрэглэгдэхүүн байхгүй, оюуны бэрхшээлтэй сурагчдад сургалтын гарын авлага, ном, сурах бичгийн хангамж муу байгааг нэрлэсэн байна. Хөгжлийн бэрхшээлтэй болон тусгай хэрэгцээтэй хүүхдийн хөгжлийг дэмжих аудио, видео сургалтын хэрэглэгдэхүүнийг бий болгох, бага ангийн хүүхдэд илүү хялбаршуулсан сонирхолтой зурагт үзүүлэнгийн хэрэгцээ байгааг нэрлэсэн байна.

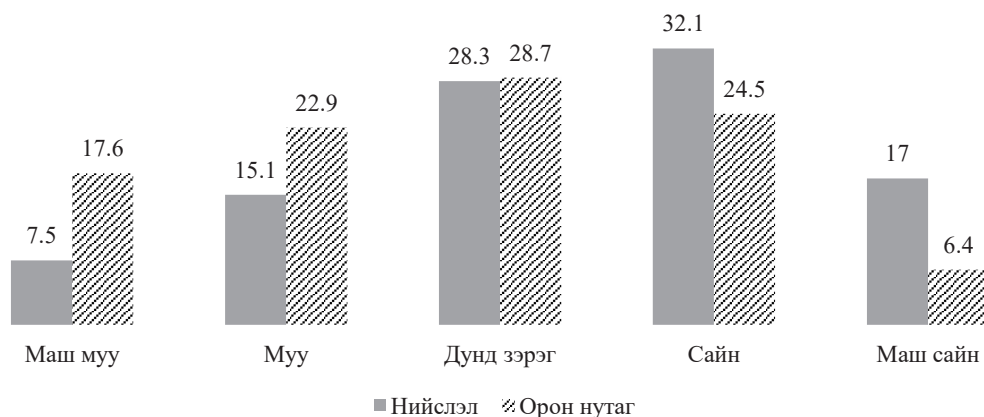
Азийн хөгжлийн банкны “Монгол улсад тэгш хамруулах боловсролыг дэмжих нь” төслийн зарим судалгааны үр дүнгээс харахад (Карин Шелциг, 2020), сургуулийн насны хүүхэдтэй асран хамгаалагчдын дөрөвний нэгээс илүү хувь нь сургуулийн дотоод орчинд саад бэрхшээлтэй тулгардаг, мөн судалгаанд хамрагдсан эцэг эх, асран хамгаалагчдын 38.0 хувь нь сургуулийн гадаад болон дотоод орчин нь хөгжлийн бэрхшээлтэй хүүхдэд аюултай гэжээ.

*Зураг 2. Бодлого, эрх зүйн баримт бичгийн хэрэгжилтийг хангаж ажилладаг эсэх, байршлаар*



“Бодлого, эрх зүйн баримт бичгийн хэрэгжилтийг хангаж ажилладаг эсэх” гэсэн асуулгын хариултыг байршлаар харьцуулахад, статистик ач холбогдол бүхий ялгаатай байна ( $p < 0.01$ ). Нийслэлээс хамрагдсан эцэг эх, асран хамгаалагч нь бодлого, эрх зүйн баримт бичгийн хэрэгжилтийг сургуулийн удирдлага, багш нар хангаж ажилладагт дийлэнх нь санал нийлж, сэтгэл ханамжтай байдаг бол орон нутгаас оролцсон эцэг эх, асран хамгаалагчид хөгжлийн бэрхшээлтэй хүүхдийг боловсролд тэгш хамруулахтай холбоотой хууль, эрх зүйн баримт бичгийн талаарх ойлголтгүйн улмаас багш нар, сургуулийн удирдлагад хяналт тавьж, хамтарч ажиллахад оролцоо муу байдаг талаар дурдсан байна. Тиймээс орон нутгийн эцэг эх, асран хамгаалагчдад бодлого, эрх зүйн баримт бичгийн талаарх ойлголт өгөх, сургалт явуулах хэрэгцээ өндөр харагдаж байна.

*Зураг 3. Ганцаарчилсан сургалтын төлөвлөгөө, хөтөлбөрөөр хичээллэдэг эсэх, байршлаар*



“Ганцаарчилсан сургалтын төлөвлөгөө, хөтөлбөрөөр хичээллэдэг эсэх” гэсэн асуултын хариултыг байршлаар харьцуулахад, нийслэлээс хамрагдсан оролцогчдын 17.0 хувь нь маш сайн, 32.1 хувь нь сайн гэж хариулсан бол орон нутгаас оролцогчдын 22.9 хувь нь муу, 17.6 хувь маш муу гэж хариулжээ. Ярилцлагын үр дүнд багш нар анги нийтэд нь хичээл заахаас биш хүүхэдтэй ганцаарчлан ажиллах нь ховор байдаг гэж ажиглагдлаа. Хөгжлийн бэрхшээлтэй хүүхэд ганцаарчилсан сургалтын төлөвлөгөөгөөр сурах сонирхолтой хэдий ч багш нарын мэргэжлийн ур чадвар, хүрэлцээ дутмаг байна. Мөн ганцаарчилсан сургалт явуулах өрөө, танхим хүрэлцээгүй, мэргэжлийн багшийн дутагдалтай, яг ямар хичээл эсвэл хоцрогдсон сэдвээр ганцаарчилсан сургалт авах талаар ойлголт хангалтгүй, эцэг эх, асран хамгаалагчийн зүгээс цагаа зохицуулж, хичээлийн бус цагаар ганцаарчилсан сургалтад хамруулахад сургуульд зөөх, хүргэх асуудал хүндрэлтэй зэрэг шалтгааныг дурдсан байна. Энэ нь (Wurf, 2020) судалгаанд дурдсан “ихэнх эцэг эхчүүд ердийн ангид хөгжлийн бэрхшээлтэй хүүхдүүдийг сургахад багш нар сайн бэлтгэгдээгүй гэж үзсэн” үр дүнтэй төстэй байна.

Хүснэгт 4.ЕБС-ийн удирдлага, багш, эцэг эх, асран хамгаалагчийн хамтын ажиллагаа, ялгаа

Нөлөөлж буй хүчин зүйл	Үзүүлэлт	Дундаж	Ст. хазайлт	Итгэх муж		Р утга
				Доод хязгаар	Дээд хязгаар	
Хүйс	Эрэгтэй	4.07	0.78	3.81	4.32	0.22
	Эмэгтэй	3.90	0.76	3.80	4.01	
Насаар	25 хүртэлх	4.10	0.71	-2.25	10.45	0.68
	26-35	3.85	0.85	3.66	4.05	
	36-45	4.00	0.77	3.86	4.14	
	46-55	3.85	0.64	3.64	4.05	
	56-аас дээш	3.95	0.50	3.63	4.27	
Байршил	Нийслэл	4.19	0.58	4.03	4.35	0.00
	Орон нутаг	3.86	0.79	3.74	3.97	
Боловсролын түвшин	Дээд	3.94	0.75	3.79	4.08	0.69
	Мэргэжлийн	3.86	0.83	3.69	4.04	
	Бүрэн дунд	3.86	0.84	3.26	4.46	
	Суурь	4.14	0.63	3.88	4.40	
	Бага	4.06	0.57	3.66	4.46	
	Боловсролгүй	3.60				

\*p<0.05, \*\*p<0.01

\*1.00-1.89 бол сэтгэл ханамж маш муу, 1.90-2.69 бол сэтгэл ханамж муу, 2.70-3.49 бол сэтгэл ханамж дунд зэрэг, 3.50-4.29 бол сэтгэл ханамж сайн, 4.30-5.00 бол сэтгэл ханамж маш сайн (Pimentel, 2010).

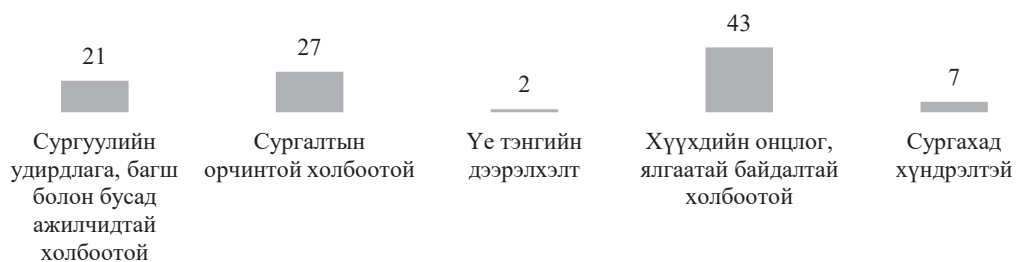
ЕБС-ийн удирдлага, багш, эцэг эх, асран хамгаалагчдын хамтын ажиллагааны үзүүлэлт нь нас, хүйс, боловсролын түвшнээр статистик ач холбогдол ялгаагүй байгаа ч зөвхөн байршлаар ялгаатай гарсан. Түүнчлэн бүх дундаж үзүүлэлт нь 3.50-4.29 хооронд байна. Энэ нь эцэг эх, асран хамгаалагчдын ойлголт хандлага сайн байгааг харуулж байна. Байршлаар харьцуулахад (Зураг 4), нийслэлээс оролцсон эцэг эх, асран хамгаалагчдын ойлголт хандлага орон нутагтай харьцуулахад статистик ач холбогдол бүхий өндөр үзүүлэлттэй байна ( $p < 0.05$ ).

Зураг 4. ЕБС-ийн удирдлага, багш, эцэг эх, асран хамгаалагчдын хамтын ажиллагааны дундаж үзүүлэлт, байршлаар



Судалгаанд оролцогчдын асуулгын хариулт болон ярилцлагаас харахад, хүүхдүүд нь сургуульдаа суралцах, анги, хамт олонтойгоо байхад сэтгэл ханамжтай байдаг, сурагчид хоорондоо нөхөрсөг харилцдаг, бие биедээ санаа тавьдаг, асуудал тулгарсан үед багш нар тэднийг сонсдог, багш нар тэдний санаа бодлыг тэвчээртэй сонсож, хамтдаа тулгарсан асуудлаа шийдвэрлэх гэж хичээдэг байна. Зарим эцэг эх, асран хамгаалагчид хүүхдээ сургуульд сургах сонирхолтой боловч суурь өвчин ихтэй, удаан сууж чаддаггүй, дуу чимээтэй газар удаан сууж чаддаггүйн улмаас танхимын сургалтад хамрагдахад хүндрэлтэй гэсэн асуудлыг хөндөж байна.

Зураг 5. Эцэг эх, асран хамгаалагчдад тулгамдаж буй асуудал, хувиар



“Таны хүүхдийг суралцахад ямар нэгэн бэрхшээл тохиолддог эсэх” гэсэн нээлттэй асуулгад 70 эцэг эх, асран хамгаалагчид оролцсон бөгөөд хөгжлийн бэрхшээлтэй хүүхдийг сургуульд сургахад ихэвчлэн сургалтын орчин, сургуулийн удирдлага, багш болон бусад ажилчидтай холбоотой болон хүүхдийн хувийн онцлогоос шалтгаалсан бэрхшээлүүд дийлэнх хувийг нь эзэлж байна.

Багштай холбоотой (21.0 хувь) хариултаас харахад, цөөн тохиолдолд хүүхдүүдээ ялгаж харилцдаг, багш нар хөгжлийн бэрхшээлтэй хүүхэдтэй тогтвортой ажилладаггүй, багшийн ур чадвар дутмаг гэсэн байна. Багш нар илүү тулж ажиллах, тэдний онцлог хэрэгцээг ойлгох, илүү цагаар хичээл давтлага авах хэрэгцээ, шаардлагатай учраас тусгай хэрэгцээт боловсролын багш болон туслах багшийн хүний нөөцийн асуудал тулгамдаж байна. Харин



сургуулийн орчинтой холбоотой (27.0 хувь) хүндрэлтэй талууд нь харааны бэрхшээлтэй хүүхдэд зориулагдсан сурах бичиг, гарын авлага, сургалтын хэрэглэгдэхүүн дутагдалтай мөн цөөн тооны зорилтот сургууль нь тулгуур эрхтний бэрхшээлтэй хүүхдэд сургуульд явах орчин байхгүй гэж онцолсон байна.

Хөгжлийн бэрхшээлтэй сурагчдын 43.0 хувьд толгой их өвддөг, удаан сууж чаддаггүй, гар, хөл өвддөг зэрэг эрүүл мэндийн хувьд хүндрэл учирдаг гэж эцэг эх, асран хамгаалагчид нь хариулсан. Дийлэнх сурагчдын хувьд академик хичээлүүд болох математик, байгалийн ухааны хичээлүүдийг ойлгоход хүндрэлтэй, илүү цагаар давтлага авах шаардлагатай. Мөн зан төлөвийн онцлогтой хүүхдүүдэд тайвшруулах өрөө байдаггүй, туслах багш байдаггүй тул зарим тохиолдолд эцэг эх, асран хамгаалагчид өөрсдөө биечлэн сургалтын үйл ажиллагааг тасралтгүй явуулахад дэмжлэг үзүүлдэг.

## ДҮГНЭЛТ

Энэхүү судалгаанд баталгаатай, тохирц сайн асуумж ашигласан нь эцэг эх, асран хамгаалагчдын сургалтын үйл ажиллагааны талаарх ойлголт, сэтгэл ханамжийн талаарх тандах судалгаа авахад тохиромжтой байлаа.

Хөгжлийн бэрхшээлтэй сурагчдыг ердийн сургуульд сургах болон тухайн сургуулийн сургалтын хөтөлбөр, багшийн мэргэжлийн ур чадвар, сургалтын орчны талаар эрэгтэй асран хамгаалагчдын ойлголт эерэг байгаа нь зарим судалгааны үр дүнтэй нийцэж байна (Ming Lui, 2015) (Efrosini Kalyva, Maria Georgiadi & Vlastaris Tsakiris, 2007), (Barbara Gasteiger-Klicpera, 2013), (Акимова, 2011). Сургалтын хөтөлбөр, багшийн мэргэжлийн ур чадвар, сургалтын орчны үзүүлэлт нь хүйс ( $p < 0.05$ ), байршлаар ( $p < 0.05$ ), ЕБС-ийн удирдлага, багш, эцэг эх, асран хамгаалагчдын хамтын ажиллагааны үзүүлэлт нь зөвхөн байршлаар тус тус статистик ач холбогдол бүхий ялгаатай байна ( $p < 0.01$ ). Сургалтын хөтөлбөр, багшийн мэргэжлийн ур чадвар, сургалтын орчны талаарх ойлголт, хандлагыг хүйсээр авч үзвэл, эрэгтэй нь арай илүү эерэг хандлагатай байна ( $p < 0.05$ )

Эцэг эх, асран хамгаалагчдад тулгамдаж буй асуудлыг эрэмбэлэвэл: 1. Хүүхдийн онцлог, ялгаатай байдалтай холбоотой; 2. Сургалтын орчинтой холбоотой; 3. Сургуулийн удирдлага, багш болон бусад ажилчидтай холбоотой; 4. Сургахад хүндрэлтэй; 5. Үе тэнгийн дээрэлхэлт байна. Дийлэнх асуудал нь хүүхдийн хувийн онцлог, ялгаатай байдлаас үүдэлтэй байгаа нь эцэг эх, асран хамгаалагчдын харах өнцөг, ойлголт хандлагатай шууд хамааралтай байна.

Судалгаанд хамрагдсан зорилтот ерөнхий боловсролын сургуулийн эцэг эх, асран хамгаалагчид бодлого, эрх зүйн баримт бичгийн хэрэгжилт, ганцаарчилж ажилласан байдал, сургалтын хэрэглэгдэхүүн хүрэлцээ, сургуулийн гадаад, дотоод орчин болон ганцаарчилсан сургалтын төлөвлөгөө, хөтөлбөрөөр хичээллэдэгт сэтгэл ханамж дунд зэрэг байгаа харагдаж байна. Мөн багш, хүний нөөцийн хомсдол, хөгжлийн бэрхшээлтэй хүүхэдтэй ажиллах мэргэжлийн ур чадвар дутмаг байдаг гэж онцолсон байна.

Нийслэлээс оролцсон эцэг эх асран хамгаалагчид орон нутагтай харьцуулахад тэгш хамруулан сургах боловсролын талаарх ойлголт, хандлага илүү өндөр байгаа нь ажиглагдлаа. Цаашид хөгжлийн бэрхшээлтэй хүүхэдтэй эцэг эх, асран хамгаалагчид тэгш хамруулан сургах боловсролын талаарх ойлголт, хандлага, оролцоог дээшлүүлэх, хамтын ажиллагааг сайжруулах чиглэлээр нийслэл, орон нутгийн сургуулиудыг бодлогоор дэмжих шаардлагатай нь харагдаж байна.

## НОМ ЗҮЙ

Монгол хэлээр:

Хүүхдийг Ивээх сан. (2018). *Монгол улсын хүүхэд бүрийг боловсролд тэгш хамруулах зарчмыг дэмжих нь, хэрэгцээ тодорхойлох судалгааны тайлан*. Улаанбаатар.

БШУЯ. (2022). *Хөгжлийн бэрхшээлтэй хүүхдийг боловсролд тэгш хамруулахад чиглэсэн эрх зүйн баримт бичгийн эмхэтгэл*. Улаанбаатар.

*Гадаад хэлээр:*

Afolabi, O. M. (2013). Implementation of inclusive education: Do parents really matter? *Specijalna edukacija i rehabilitacija*, 12(3).

Anke de Boer, S. J. (2010). Attitudes of parents towards inclusive education: a review of the literature. *European Journal of Special Needs Education*, 165-181. doi: 10.1080/08856251003658694

Barbara Gasteiger-Klicpera, C. K. (2013). Attitudes and experiences of parents regarding inclusive and special school education for children with learning and intellectual disabilities. *International Journal of Inclusive Education*, 663-681. doi:10.1080/13603116.2012.706321

Comrey, A.L., Lee, H.B. (1992). *A first course in factor analysis (2nd ed.)*. Erlbaum.

Efrosini Kalyva, Maria Georgiadi & Vlastaris Tsakiris. (2007). Attitudes of Greek parents of primary school children without special educational needs to inclusion. *European Journal of Special Needs Education*. doi:10.1080/08856250701430869

Engelbrecht, P. O. (2005). Parents' experiences of their rights in the implementation of inclusive education in South Africa. *School Psychology International*, 26(4), 459-477.

Hair, J. B. (2010). *Multivariate Data Analysis*. In 7th Edition, Pearson. New York.

Ming Lui, K.-F. S. (2015). Knowledge and perceived social norm predict parents' attitudes towards inclusive education. *International Journal of Inclusive Education*, 1052-1067. doi:10.1080/13603116.2015.1037866

Pimentel, J. L. (2010). A note on the usage of Likert Scaling for research data analysis. *USM R&D Journal* 18(2), 109-112.

Šukys, S. D. (2015). Parental involvement in inclusive education of children with special educational needs. *Social Behavior and Personality: an international journal*, 237-238.

Virani, Z. &. (2022). Perceived Challenges and Parental Involvement in Inclusive Education: An Exploratory Study of Primary Schools in Pakistan. *Journal of Education and Educational Development*, 302-321.

Wurf, L. S. (2020). Perceptions of inclusive education: A mixed methods investigation of parental attitudes in three Australian primary schools. *International Journal of Inclusive Education* 24:4, 351-365. doi:10.1080/13603116.2018.1464068

Акимова, О. И. (2011). Инклюзивное образование как современная модель образования. *Инклюзивное образование: методология, практика, технологии*.

Захарова, К. В. (2022). *Образование-территория инноваций*, (р. 62-64).

Карин Шелциг, К. Н. (2020). *Монгол улсад тэгш хамруулах боловсролыг дэмжих нь*. Улаанбаатар.